

**Бухоро вилоятида МТО
технологиясига асосланган газ-кимё
мажмуасининг қурилиши**

Ижтимоий-экологик хулоса
(лойиҳа)

Нашрлар ва тасдиқлар ҳақида маълумот

Таҳририят	Сана	Тайёрлаганлар	Текширилган	Тасдиқланган	Тавсиф
A	25.08.2022	Е. Мокринская С. Гончаров	А. Строкина	М. Мелинте	ТД. Лойиҳа
B	31.08.2022	Е. Мокринская С. Гончаров	А. Строкина	М. Мелинте	ТД. Лойиҳа. Таҳририят 2
C	24.10.2022	Е. Мокринская С. Гончаров	А. Строкина	М. Мелинте	ТД. Лойиҳа. Таҳририят ,3

Ҳужжат рақами: 100100912 | ТД | С

Ахборот тоифаси: Стандарт

Ушбу ҳисобот фақат юқорида айтиб ўтилган лойиҳа билан боғлиқ ҳолда уни тайёрлаган томон (Буюртмачи) томонидан фойдаланиш учун тайёрланган. Ҳисобот бошқа мақсадларда ишлатилмаслиги керак.

Биз ҳуқуқбузарлик, шартнома ёки бошқа асослардан келиб чиққан ва ушбу ҳисобот ёки у билан боғлиқ маълумотлар билан боғлиқ ҳолда учинчи томон олдида пайдо бўлиши мумкин бўлган ҳеч қандай жавобгарликни ўз зиммамизга олмаймиз, фақат Буюртмачи ёки қабул қилиб олувчи (лар) дан ташқари.

Фойдаланиш шартлари (қабул қилиб олувчи (лар) ни махсус мувофиқлаштирилган Буюртмачи ёки учинчи шахсдан бошқа ҳеч ким ҳисобот мазмуни, унда кўрсатилган маълумотлар ёки қарашларга мурожаат қила олмайди. Биз жавобгарликни ўзимиздан соқит қиламиз ва ушбу ҳисоботнинг бошқа қабул қилиб олувчилар олдида ҳеч қандай мажбурият ёки жавобгарликни ўз зиммамизга олмаймиз. Ушбу ҳисобот махфий маълумотларни ўз ичига олиб, интеллектуал мулк объекти ҳисобланади.

Қисқартмалар рўйхати

Қисқартма	Қисқартманинг тўлиқ шакли
ЖБ	Жаҳон банки
ГКМ	Газ-Кимё Мажмуаси
ЕТТБ	Европа тикланиш ва тараққиёт банки
КВИ	Коронавирус инфекцияси
Консультант	Компания «Мотт МакДональд Лимитед» ва ООО «Экостандарт эксперт»
ИККА	Инвестицияларни кафолатлаш бўйича кўп тармоқли агентлик
МТО	Метанолдан олефинга
ХМК	Халқаро молия корпорацияси
НТ	Нодавлат ташкилотлар
ИЭХ	Ижтимоий ва экологик хулоса (лойиҳа)
АМТБ	Атроф муҳитга таъсирни баҳолаш
АМИТБ	Атроф-муҳит экологик ва ижтимоий таъсирни баҳолаш
АМС ва ММХ	Атроф-муҳит, соғлиқни сақлаш ва меҳнатни муҳофаза қилиш
ММХ	Меҳнат муҳофазаси ва хавфсизлиги
МЖҚР	Манфаатдорларни жалб қилиш режаси
ПНП	Паст зичликдаги полиэтилен
ПП	Полипропилен
Компания	ООО «GAS CHEMICAL COMPLEX MTO CENTRAL ASIA»
Лойиҳа	Ўзбекистон Республикаси Бухоро вилояти, Қорақўл туманида МТО (метанолдан олефинга) технологияси асосида газ-кимё мажмуасини қурилиши
ТБР	Трафикни бошқариш режаси
ЭИХР	Экологик ва ижтимоий ҳаракатлар режаси
ЭИХМР	Экологик ва ижтимоий ҳаракатлар мониторинги режаси
ПЭТ	Полиэтилентерефталат
PRO	Жамоатчилик билан алоқалар бўйича маслаҳатчи
ФС	Фаолият стандартлари
ЛАОТ	Лойиҳани амалга ошириш талаблари
ТФК	Терефталик кислота
ЭВА	Этилен-винилацетат
ЭИС	Экологик ва ижтимоий сиёсат

Мундарижа

1	Кириш	4
1.1	Умумий маълумотлар	
1.2	Потенциал таъсирларни баҳолаш ва уларни амалга ошириш талаблари	4
1.3	ГКМ қурилиши ҳақида маълумотни қардан олиш мумкин?	5
2	ГАЗ КИМЁ МАЖМУАСИ	7
2.1	Янги Газ-кимё мажмуасининг қурилиши асослари	7
2.2	Лойиҳа тавсифи	7
2.3	Лойиҳани амалга оширилишининг ҳудуди	7
2.4	Хом-ашё ресурслари	8
2.4.1	Лойиҳанинг асосий қисмлари ва технологик жараёнлари	9
3	Аниқланган таъсирлар ва уларни баҳолаш натижалари	10
3.1	Атроф-муҳит ва ижтимоий таъсирларни баҳолаш	10
3.2	Потенциал экологик ва ижтимоий таъсирлар	10
3.3	Таъсирларни баҳолаш натижалари	11
3.3.1	Ижтимоий таъсирлар ва хавфлар	11
3.3.2	Ҳавонинг сифати	15
3.3.3	Тупроқлар ва ер ости сувлари	15
3.3.4	Сув ресурслари ва сувнинг сифати	16
3.3.5	Экология ва биохилма-хиллик	16
3.3.6	Материаллар ва чиқиндилар	17
3.3.7	Транспорт ва ташиш йуллари	18
3.3.8	Шовқинлик ва тебраниш (вибрация)	18
3.3.9	Иссиқхона газлари чиқиндилари	18
3.3.10	Маданий мерос	18
3.3.11	Кумулятив таъсирни баҳолаш	19
3.4	Атроф-муҳит ва ижтимоий таъсирларни бошқарилиши	19

Жадвалли рўйхатлар

1-чи жадвал: ГКМ Алоқа маълумотлари	6
-------------------------------------	---

1 Кириш

1.1 Умумий маълумот

Ушбу ижтимоий-экологик хулосанинг мақсади - Бухоро вилояти, Қоракўл туманида (Лойиҳа) МТО (метанолдан олефинга) технологияси асосида газ-кимё комплексини қуриш лойиҳасининг атроф-муҳит экологик ва ижтимоий муҳитга таъсирини баҳолаш натижаларини (АМИТБ) аҳолига ва бошқа манфаатдор томонларга қисқача тақдим этишдир.

Табиий газни хом-ашё базаси сифатида ишлатиб, табиий газдан метанол ишлаб чиқаришнинг технологик занжири газ-кимё мажмуасида (кейинчалик – ГKM) қўлланилади, метанолдан олефинларни тайёр маҳсулотга (кейинчалик – МТО асосидаги технология) полимеризация қилиш билан ишлаб чиқариш учун, масалан:

- Паст зичликдаги полиэтилен (ПНП) – 80,000 тонна йилига
- этилен-винилацетат (ЭВА) – 100,000 тонна йилига
- полиэтилентерефталат (ПЭТ) – 300,000 тонна йилига
- полипропилен (ПП) – 252,000 тонна йилига
- терефталик кислота (ТФК) – 256,000 тонна йилига (ишлаб чиқариш учун оралиқ маҳсулот ПЭТ)
- Комплексида газни қайта ишлашнинг тахминий ҳажми йилига 1,31 миллиард м³ ни ташкил қилади.

ГKM сайти Ўзбекистон Республикасининг жануби-ғарбий қисмида, Бухоро вилоятининг Қоракўл туманида, Туркменистон Республикаси билан чегарага нисбатан яқин жойда жойлашган.

Мажмуа таркибига технологик қурилмалари бўлган газ-кимё заводи ҳамда маъмурий ва қулайлик зонасига эга умумий завод объектлари киради. Лойиҳа учун табиий газ янги газни қайта ишлаш заводидан (ГҚИ) Арниез газ тақсимлаш станциясидага боғловчи 134 км узунликдаги янги газ қуруви орқали етказиб берилади. Шунингдек, 117 км узунликдаги яна бир газ қуруви қурилиши режалаштирилган бўлиб, у ГҚИни Газли.т газ тақсимлаш станцияси билан боғлайди. Йордамчи қисимларга электр, сув ва оқава сув инфратузилмаси киради.

Ҳозирги вақтда мажмуани қуриш даври тахминан уч йил (30 ой) бўлиши таклиф қилинмоқда. Жорий жадвал 2022 йилда қурилишнинг бошланишини тахмин қилади.

Лойиҳанинг ишга туширилиши ражлаштирилган муддати 2025 йил охири. Мажмуанинг ҳисоб-китоб тахминий муддати 25 йил.

1.2 АМИТБ жарайони ва қўлланиладиган талаблари

ООО «GAS CHEMICAL COMPLEX MTO CENTRAL ASIA» (кейинчалик - Корхона) лойиҳани молиялаштиришга ёрдам берадиган кредит ташкилотларини жалб қилмоқчи. Жалб қилинган молия институтлари. Экватор тамойилларини имзолаган ёки Халқаро молия корпорациясининг (кейинчалик - ХМК) экологик ва ижтимоий барқарорлигини таъминлаш сиёсатини қўллаб-қувватловчи ташкилотлардан бўлиши кутилмоқда.

Лойиҳанинг потенциал кредиторларнинг экологик ва ижтимоий талабларига мувофиқлигини таъминлаш зарурати туфайли қўйидаги халқаро талабларни ҳисобга олган ҳолда атроф-муҳит ва ижтимоий муҳитга таъсирини баҳолаш амалга оширилди:

- Экологик ва ижтимоий сиёсат (ЭИС) ва лойиҳаларни амалга ошириш учун ЕТТВ талаблари (ЛАОТ) (2019)
- Экологик ва ижтимоий барқарорликни таъминлаш бўйича кўп тармоқли инвестицияларни кафолатлаш агентлиги (ИККА) фаолияти стандартлари (2013)

- Экватор тамойиллари (VI) (2020)
- Экологик ва ижтимоий барқарорликни таъминлаш бўйича ХМК фаолият стандартлари (2012)
- Атроф-муҳит, соғликни сақлаш ва меҳнатни муҳофаза қилиш бўйича ХМК қўлланмаси (АМС ва ММХ): Умумий қўлланма (2007)
- ОСЗТ бўйича умумий қўлланма ХМК: Қурилиш ва эксплуатация (2007).

1.3 ГKM қурилиши ҳақида маълумотни қаердан олиш мумкин?

Лойиҳа туғрисидаги маълумотлар корхонанинг интернет-сайтида жойлашган: <http://uzmto.com>

Ҳозирги вақтда веб-сайтда лойиҳанинг атроф-муҳит ва ижтимоий муҳитга таъсирини баҳолаш учун қўйидаги материаллар нашр этилган:

- АМИТБ тадқиқот дастури ҳақида ҳисобот
- Манфаатдор томонларни жалб қилиш режаси
- Лойиҳанинг инсон ҳуқуқларига бўлган таъсирини баҳолаш
- Амалдаги халқаро талабларга мувофиқ тайёрланган АМИТБ ҳисоботи:
 - I Жилд: Ижтимоий-экологик ҳулоса (ҳозирги ҳужжат);
 - II Жилд: Таъсирларни баҳолаш (қўшимча жойлаштирилади);
 - III Жилд: Техник иловалар (қўшимча жойлаштирилади);
 - IV Жилд: Атроф-муҳит ва ижтимоий менеджмент ва мониторинг режаси (қўшимча жойлаштирилади);

Манфаатдор томонлар билан ўзаро муносабатлар режасида аҳоли ва ҳокимият вакиллари билан амалга оширилган ва режалаштирилган маслаҳатлашувлар ва МТО ГKM қурилиши туғрисидаги маълумотларни ошкор қилиш бўйича тадбирлар батафсил кўриб чиқилади. Ушбу тадбирлар бу лойиҳанинг ҳаёт циклининг барча асосий босқичларида (лойиҳалаш, қуриш, ишлатиш (эксплуатация) ва ишдан чиқариш) амалга оширилиши режалаштирилган.

Ахборотни манфаатдор томонларга тарқатишнинг асосий усуллари қўйидагилар киради:

- АМИТБ материалларини Интернетда эълон қилиш ва уларни жамоат биноларига тарқатиш, маҳаллий аҳолига потенциал таъсирларни баҳолаш натижалари билан танишиш инкониятини бериш;
- АМИТБ материалларини манфаатдор томонларга тақдим этиш (маҳаллий ҳокимият органлари, давлат ва назорат органлари);
- оммавий ахборот воситалари билан узлуксиз алоқа;
- қурилиш, лойиҳалаштириш ва эксплуатация босқичларида манфаатдор томонлар билан мунтазам учрашувлар утказиш;
- яқин атрофдаги аҳоли пунктлари аҳолиси билан доимий ва узлуксиз ҳамкорлик қилиш ва жамоатчилик билан алоқалар бўйича жавобгар раҳбарни тайинлаш;
- назорат тадбирларини ўтказиш ва тегишли ҳисоботларни тайёрлаш;
- йиллик ҳисоботларни тайёрлаш.

Янги газ-кимё мажмуасини қуриш режалари бўйича барча шарҳлар, сўровлар ва таклифлар қўйидаги келтирилган алоқа маълумотлари бўйича юборилиши мумкин.

Жадвал-1: ГКМ нинг алоқа маълумотлари

Маълумот	Алоқа боғланиш шахси
Кимга:	Юлдашева Назира Иброхим қизи
Манзили:	Ўзбекистон Республикаси, Тошкент шаҳри 100081, Шахрисабз кўчаси, 40 уй.
Телефон рақами:	+998 (71)205-03-67 , қушимча рақам 31027
Имейл:	nazira.yuldasheva@uzmto.uz
Мурожаат тили:	Ўзбек, инглиз ва рус тилларида

2 Газ-Кимё Мажмуаси

2.1 Янги Газ-кимё мажмуаси қурилишининг асослари

Лойиҳа давлат дастурига мувофиқ ёқилғи-энергетика соҳасининг комплекс ривожланиши бўйича ишлаб чиқилмоқда, шу билан бирга энергия манбаларини диверсификация қилиш ва 2030¹ йилгача Ўзбекистон Республикаси нефть-газ саноатини ривожлантириш концепцияси бўйича ишлаб чиқилмоқда. Бу ГKM қурилиши Ўзбекистондаги иккинчи, энг йирик, газни қайта ишлаш заводи бўлиб ҳисобланади.

ГKM йилига тахминан 1,3 миллиард м³ табиий газни HDPE, EVA, PET ва PPга айлантиради. Ушбу маҳсулотлар қадоқлаш, тўқимачилик, иш юритиш материаллари, пластмасса буюмлари, бутилкалар, спорт ва лаборатория ускуналари, автомобил компонентлари ва изоляция материаллари каби турли соҳаларда қўлланилади ва шунинг учун қимматроқ маҳсулот ҳисобланади. Табиий газни қўшимча қийматли товар маҳсулотига қайта ишлаш Ўзбекистон иқтисодиётига ижобий таъсир кўрсатади ва ушбу маҳсулотларга мамлакат ва чет элларга ортиб бораётган талабни қондиради.

ГKM томонидан Бухоро вилоятида ҳам доимий иш ўринлари яратилади. Аҳолининг иш билан таъминлаш имкониятлари қурилиш босқичида ҳам, эксплуатация босқичида ҳам таъминланади, қурилишнинг энг юқори даврида тахминан 9000 киши иштирок этиши кутилмоқда. Фойдаланишга топширилгандан сўнг, ГKM тўғридан-тўғри 1560 кишини иш билан таъминлайди, гарчи лойиҳанинг таъминот занжири ва бошқа тегишли ишлаб чиқариш тармоқларида ташкил этиладиган иш жойларини ҳисобга олган ҳолда, комплекснинг ишлаш босқичида доимий иш билан таъминлаш юқори бўлади.

Лойиҳанинг муваффақиятли яқунланиши минтақа ва Ўзбекистон иқтисодиётини янада диверсификация қилишга, тўқимачилик, кимё ва парафармацевтика саноатини, шунингдек, автомобилсозлик ва қурилиш саноатини ривожлантиришга олиб келади.

2.2 Лойиҳа тавсифи

2.2.1 Лойиҳанинг амалга оширилиш ҳудуди

ГKM ҳудуди Ўзбекистон Республикасининг жануби-ғарбий қисмида, Бухоро вилоятининг Қорақўл туманида, Туркменистон Республикаси билан чегарадан тахминан 33 км жануби-ғарбда жойлашган. Тумanning маъмурий марказидан, Қорақўл шаҳридан Бухоро шаҳригача бўлган масофа тахминан 60 км.

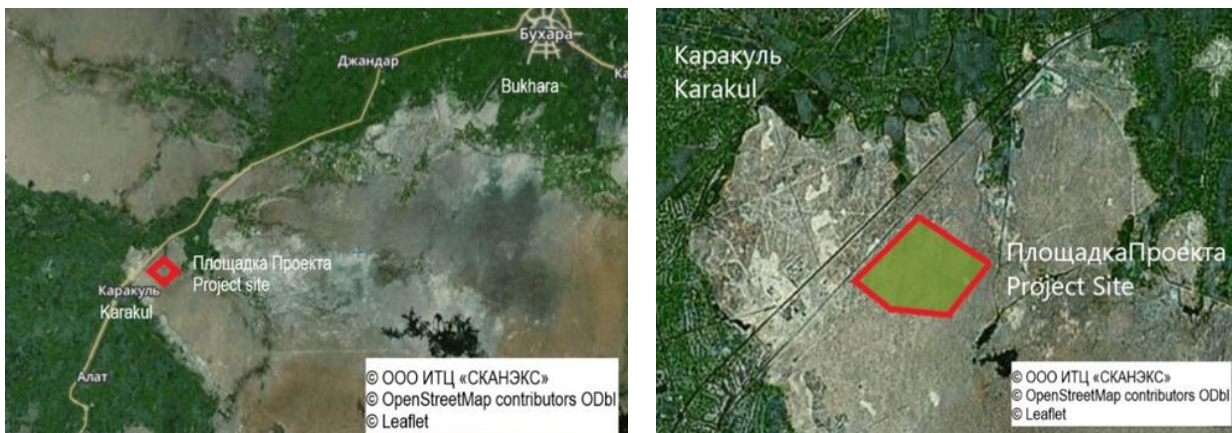
ГKM ҳудуди сийрак ўт ва бута ўсимликлари бўлган чўл ҳудуди бўлиб, унда мунтазам яйловлар ҳам бўлиб туради. Ерда жануби-ғарбдан 2 км узоқликда жойлашган ахлатхонадан шамол олиб келадиган маиший чиқиндилар билан утмишдаги ифлосланиш белгилари мавжуд.

Майдонни танлашнинг асосий омиллари сув манбаларига яқинлик, электр таъминоти тизимларининг мавжудлиги, минтақалараро автомобил ва темир йўл алоқаларига яқинлик ва фойдаланиш босқичи учун зарур бўлган ишчи кучи мавжудлигидир. Европа ва Осиёдаги асосий бозорларга яқинлик ҳам яқуний маҳсулотлар экспортига фойда келтиради.

Энг яқин қўриқланадиган табиий ҳудудларга ГKM ҳудудидан 35 км жануби-ғарбда жойлашган «Денгизкул кўли» давлат қўриқхонаси, газ қувири йўналишидан 20 км жануби-шарқда жойлашган «Кумсултон» давлат қўриқхонаси ва газ қувири йўналишидан 500 м масофада жойлашган «Пайкент» маданий мероси киради.

¹ Ўзбекистон Республикаси Президентининг, 09.07.2019 йилдаги ПҚ-4388-сон "Аҳоли ва иқтисодиётни энергия ресурслари билан барқарор таъминлаш, нефть-газ тармоғини молиявий соғломлаштириш ва унинг бошқарув тизимини такомиллаштириш чора-тадбирлари тўғрисида" ги Қарори.

Расм 2.1: ГKM сайтининг жойлашиши режаси

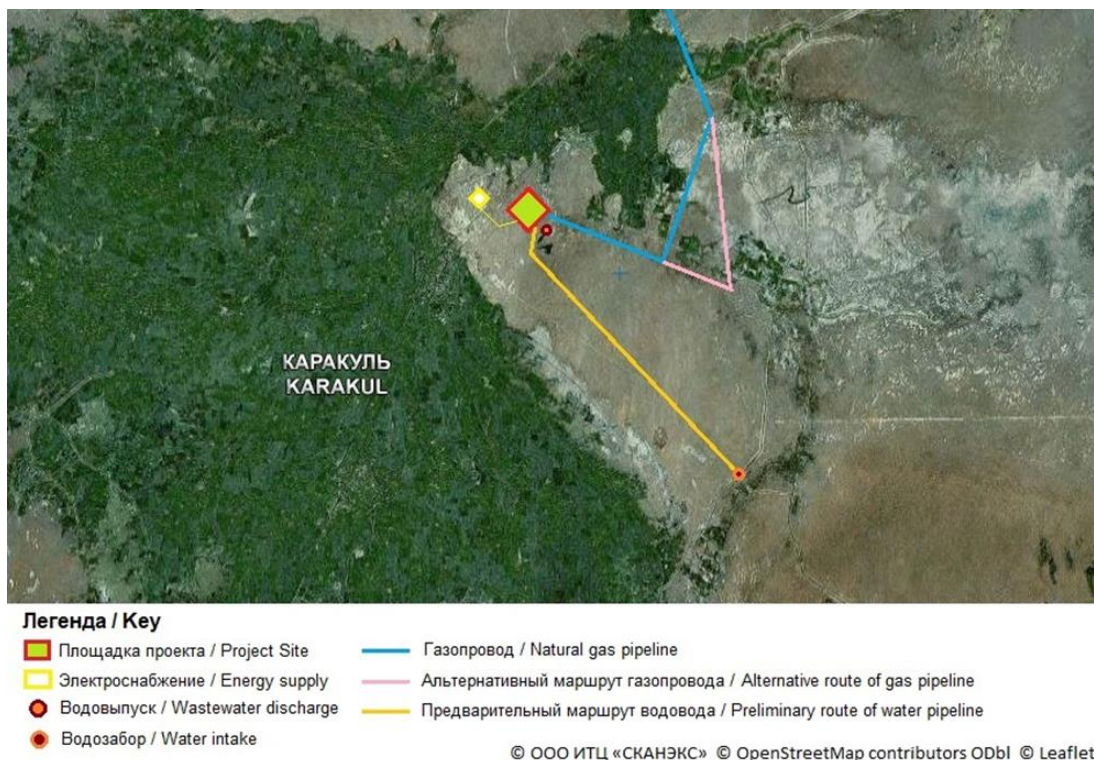


Манба: kosmosnimki.ru, 2021

2.2.2 Хом-ашё ресурслари

Табиий газ ГKM учун асосий хом-ашё ҳисобланади. Лойиҳа учун табиий газ янги газни қайта ишлаш заводидан (ГҚИ) Арниез газ тақсимлаш станциясидага боғловчи 134 км узунликдаги янги газ қузури орқали етказиб берилади. Шунингдек, 117 км узунликдаги яна бир газ қузуви қурилиши режалаштирилган бўлиб, у ГҚИни Газлит газ тақсимлаш станцияси билан боғлайди. Газ қузурининг 65 километрлик қисми мавжуд Трансоейё газ қузури коридорида қурилиши кутилмоқда.

Расм 2.2: Режалаштирилган ГKM инфратузилмаси



Источник: ООО «Sanoat Energetika Guruhi», kosmosnimki.ru, 2020

155 МВт қувватга эга ГKM электр таъминоти лойиҳа майдончасининг шимолий-ғарбий қисмидан 2,5 км масофада жойлашган мавжуд “Қорақўл” подстанциясидан иккита электр узатиш линияси орқали амалга оширилади, лойиҳа майдонидан 55 км шарқда жойлашган Бухоро иссиқлик электр станциясидан битта электр узатиш линияси, шунингдек, Лойиҳа майдонининг жанубида қуриладиган фотоэлектр станция.

Соатига 1360 тонна техник сув Амударё дарёсидан сув билан тўлдирилган Аму-Бухоро техник каналдан ГKMга етказиб берилади. Қабул қилиш, лойиҳа майдонидан 28 км жануби-шарқда жойлашган бўлади.

Ҳозирги вақтда, ГKM дан 825,5 тонна/соатига миқдордаги тозаланган оқава сув қайта фойдаланиш учун сувни тозалашга юборилиши тахмин қилинмоқда ва 73,7 т./соат миқдордаги ортиқча оқава сувлари лойиҳа майдочасидан шимоли-шарқда 13-14 км масофада жойлашган ўзлаштириладиган буғланиш ҳавзаларига ташланади.

Лойиҳанинг таклиф этилаётган инфратузилма объектларининг режалаштирилган жойлашуви юқорида 2.2 сонли расмда кўрсатилган.

2.2.3 Лойиҳанинг асосий қисмлари ва технологик жараёнлари

Ишлаб чиқариш линиялари лойиҳа ҳудудининг жанубий қисмини эгаллайди, маъмурий ва умумий бизнес бинолари эса шимолий қисмида жойлашган бўлади.

1,31 миллиард м³ ҳажмдаги тозаланган ва қурилган табиий (тижорат) гази ГKM га газни қайта ишлаш комплексидан етказиб берилади, у ГKM жойлашган жойда қурилади ва лойиҳалаштирилган магистрал газ қувуридан қувур линияси орқали табиий газ билан таъминланади. ГKM сингаз, метанол ва энгил олефинларни кетма-кет ишлаб чиқариш учун бир неча технологик босқичларни ўз ичига олади.

Олефинларни ишлаб чиқаришнинг технологик схемаси қўйидаги жараёнлардан иборат:

- Водород, углерод оксиди ва оз миқдордаги карбонат ангидриддан ташкил топган асосий компонентлар билан синтез газини ишлаб чиқариш учун метанол (MeOH) ишлаб чиқариш блокнинг синтез гази бўлимига товар гази етказиб берилади.
- синтез гази метанол синтез блокига киради, у ерда "MTO-grade" олефинларини ишлаб чиқариш учун тегишли сифатли метанолга айланади;
- метанол (MTO) дан олефин ишлаб чиқариш қурилмасида энгил олефинлар (этилен ва пропилен) олинади, улар кейинчалик LDPE, PET ва PP га полимерланади;
- ТФК нинг моноэтилен гликол билан ўзаро таъсири орқали ПЭТ олинади.

ГKM маҳсулотлари мажмуа ҳудудидан автомагистрал йўли орқали маҳаллий бозорга ва темир йўли орқали чет элга ташилади.

3 Атроф-муҳит ва ижтимоий таъсир

3.1 Лойиҳа қандай баҳоланди ва унинг натижалари қандай ?

Лойиҳани амалга оширишнинг потенциал экологик ва ижтимоий оқибатларни таҳлил қилиш учун атроф-муҳит ва ижтимоий муҳитга таъсирини (АМИТБ) қўйидаги ҳажмда баҳолаш амалга оширилди:

- Режалаштирилган иқтисодий фаолият жойи ва унга туташ ҳудуддаги дастлабки маълумотлар ва шароитларни ўрганиш;
- Потенциал таъсирларни аниқлаш ва уларнинг энг муҳимларини аниқлаш;
- Лойиҳа ҳужжатларига, жараёнларига, лойиҳани амалга ошириш ва бошқариш режаларига киритилиши керак бўлган таъсирни камайтириш чораларини аниқлаш.

Таъсирнинг аҳамияти қабул қилувчиларнинг (аҳоли, ишчилар, атроф-муҳит) сезгирлиги ва таъсир миқдори асосида баҳоланади. Иложи борича, таъсир катталиги ва рецепторларнинг сезгирлиги амалдаги қонунчилик талаблари, қабул қилинган илмий стандартлар ёки таъсирни баҳолаш амалиёти ва (ёки) ижтимоий меъёрлар нуқтаи назаридан кўриб чиқилади.

Агар баҳолаш лойиҳанинг кучли ёки ўртача таъсир кўрсатиши мумкинлигини аниқлаган бўлса, унда таъсир миқдорини руҳсат этилган даражага етказиш, камайтириш ёки чеклашга қаратилган тадбирлар ёки жараёнлар (таъсирни камайтириш чоралари сифатида белгиланади) ишлаб чиқилади. Кўпгина мумкин бўлган таъсирларни юмшатиш чоралари кўрилганидан кейин уларни бутунлай олдини олиш ёки чеклаш мумкин. Шунга қарамай, баъзида қолдиқ экологик ва ижтимоий таъсирлардан қочиб бўлмайди. Ижобий таъсирлар учун лойиҳанинг кутилган ижобий таъсирини кучайтиришга қаратилган тадбирлар ҳам таклиф этилади. АМИТБ ҳисоботининг 3 жилдида салбий таъсирни камайтириш ёки тегишли таъсирнинг ижобий таъсирини кучайтириш бўйича чора-тадбирлар амалга оширилгандан сўнг, ижобий ва салбий қолдиқ таъсирларни баҳолаш келтирилган. Аниқланган таъсирларни баҳолашнинг асосий натижаларини қисқача мазмуни қўйида келтирилган.

3.2 Лойиҳа фаолияти атроф-муҳит ва одамларга қандай таъсир қилиши мумкин?

Ушбу миқёсдаги инвестиция лойиҳалари атроф-муҳит ва аҳоли учун салбий ва ижобий таъсирлар билан боғлиқ бўлиши мумкинлиги одатий ҳолат. Аниқланган ўртача таъсирлар лойиҳани амалга оширишнинг ижтимоий таъсири билан боғлиқ:

- Янги иш ўринлари яратилиши (ижобий таъсир);
- Маҳаллий иқтисодиётни ривожланиши (ижобий таъсир);
- Минтакага янги ишчилар оқими келиши ва аҳоли таркибининг ўзгариши (салбий таъсир);
- Фермер хўжаликларининг иқтисодий ҳаракати (салбий таъсир);
- Қурилиш босқичидаги безовта ва ноқулайликлар (салбий таъсир).

Бундан ташқари, қурилиш майдончасидаги ишчилар, компания ходимлари ва яқин атрофдаги аҳоли пунктлари аҳолисининг саломатлиги, хавфсизлиги, фаровонлиги ва ҳуқуқлари учун завод объектларини қуриш, фойдаланиш ва кейинчалик тугатиш босқичлари билан боғлиқ мумкин бўлган хавфлар аниқланди.

Аниқланган салбий экологик таъсирлар (атмосфера ҳавоси ва сув ресурсларининг сифати, тупроқлар, экология ва биологик хилма-хиллик, шовқин ва тебраниш даражаси ва бошқалар билан боғлиқ), шу жумладан кумулятив таъсирлар аҳамиятсиз деб баҳоланади. Атроф-муҳитга аниқланган таъсирларни тўлиқ бартараф этиш ёки кейинчалик чеклаш миллий қонунчилик талабларига ва амалдаги халқаро талабларга риоя қилиш ва энг яхши мавжуд технологиялар тўпламида кўрсатилган ҳамда АМИТБ да тавсия этилган қўшимча чора-тадбирларни амалга ошириш шарти билан белгиланади.

3.3 Таъсирларни баҳолаш натижалари қандай ?

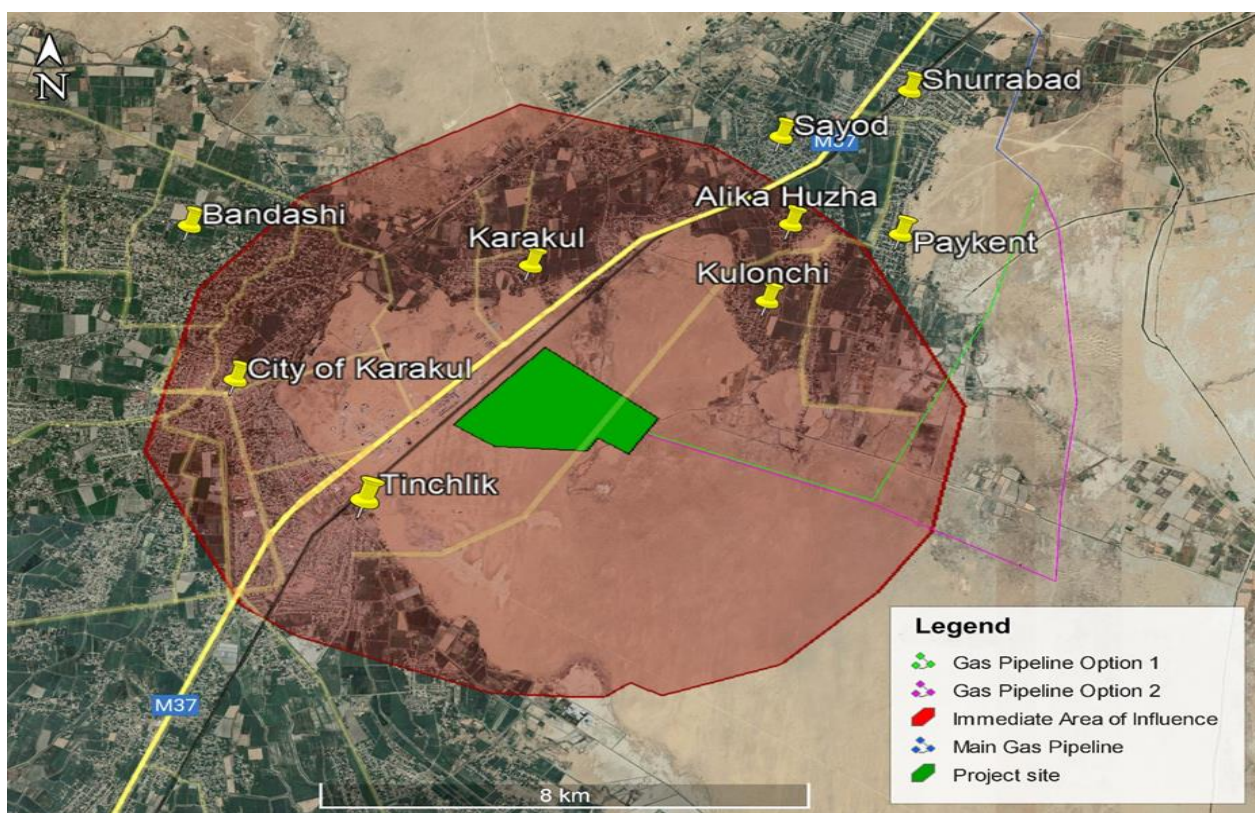
Қўйида халқаро АМИТБ жараёнлари доирасида амалга оширилган атроф-муҳит ва ижтимоий таъсир ва хавфларни баҳолаш натижаларининг қисқача мазмуни келтирилган.

3.3.1 Ижтимоий таъсирлар ва хавфлар

Иш билан таъминлаш

Лойиҳанинг ижобий таъсири сифатида Бухоро вилоятининг Қоракўл, Олот ва Жондор туманларидаги аҳолиси учун қурилиш даврида, эксплуатация босқичида, шунингдек завод объектларини эксплуатациядан чиқариш давларида иш билан таъминлаш имконияти аниқланди (Расм 3.1).

Расм 3.1: ГКМ сайтдан 5 км радиусда энг яқин аҳоли пунктлари (маҳаллий таъсирлар зонаси)



Манба: Маслаҳатчининг камерал тадқиқоти, декабр 2021 й.

Мажмуани қуриш муддати монтаж ишлари билан бирга 30 ойни ташкил этиши кутилмоқда. Қурилишнинг энг қизғин даврида (2022-2023 йилларда) 9000 га яқин киши жалб этилади.

Корхона лойиҳалаш, сотиб олиш ва қуриш бўйича бош пудратчини аниқлайди ҳамда қурилиш ихтисослик ва эҳтиёжларига қараб Бухоро вилояти ёки Ўзбекистоннинг бошқа минтақаларидан ва чет элдан субпудрат ташкилотларини аниқлаб, жалб қилади. Бош пудратчи қурилишга жалб қилинган барча субпудратчиларни назорат қилади. Қурилиш босқичида яратилган 7000 га яқин иш жойлари малакали ишчилар ва юқори малакали муҳандислик ишчилари учун бўлиши кутилмоқда. Малакасиз ишчи кучи учун тахминан 2000 та яқин иш ўринлари яратилади.

Қурилиш босқичида вақтинчалик иш ўринларини яратиш, қурилишда иштирок этган шахсларнинг даромадлари ҳисобига маҳаллий иқтисодий ривожлантиришга ёрдам беради, шунингдек, аҳолининг ижтимоий ҳимояга муҳтож қатламлари (масалан, хотин-қизлар, ёшлар, ишсизлар ва кам

таъминланган фуқаролар), агар улар қурилишда банд бўлса, уларга ҳам ижобий таъсир кўрсатиши мумкин. Бундан ташқари, маҳаллий аҳоли учун маълум имкониятлар яратилади, улар ўз даромадларини кўпайтириши мумкин, хусусан, асосан мавсумий ишларда ишлайдиган аёллар, иш тажрибаси бўлмаган ёки иш тажрибаси чекланган ёшлар ва ишсизлар. Лойиҳа амалга ошириладиган ҳудудда ишсизлик даражаси юқори (11% гача) ва мавсумий ишларда банд бўлган ва шунинг учун доимий даромадга эга бўлмаган аҳолининг кўп сонини (энг яқин учта туманда 4 мингга яқин киши) ҳисобга олган ҳолда, энг яқин аҳоли пунктлари аҳолиси учун қурилиш босқичида вақтинча бандликни таъминлашнинг ижобий таъсири сезиларли бўлади. Ушбу ижобий самарани ошириш мақсадида лойиҳа доирасида ходимларни йўллаш бўйича сиёсат ишлаб чиқиладиган ва маҳалла, маҳаллий бандлик марказлари орқали аҳолини бўш иш ўринлари тўғрисида хабардор қилиш таъминланади. Бундан ташқари, лойиҳанинг маҳаллий таъсир зонасида яшовчи аҳолини иш билан таъминлаш устуворлигини таъминлаш кўзда тутилган.

Мажмуа эксплуатацияга туширилганидан сўнг корхонада 1560 га яқин бўш иш ўринлари очилади. Асосан, ўрта ва юқори малакали ишчи мутахассисликлар бўйича мутахассисларни жалб қилиш кутилмоқда. Иҳтиёж бўлса ГКМ ўқув марказида ўқитиш ва қайта тайёрлаш амалга оширилади. Бўш иш ўринлари ихтисослаштирилган таълим муассасалари битирувчилари томонидан ҳам қопланади. Компания «Қоракўл» ЭИЗ да фаолият олиб бориши сабабли, тегишли соҳаларда ҳам янги иш ўринлари яратилади, бу нафақат махсус кўникмаларни ривожлантириш ва маҳаллий аҳоли ўртасида тажриба тўплашга, балки маҳаллий аҳоли фаровонлигини оширишга ҳам ёрдам беради. Бу иш жойлари узоқ вақт давомида очиқ бўлиб, уларнинг ижобий таъсири унчалик баланд бўлмайди. Очилган бўш иш ўринлари тўғрисидаги маълумотлар малака талаблари, ишга қабул қилишнинг тахминий муддатлари ва меҳнат шартномаларининг амал қилиш муддатлари кўрсатилган ҳолда эълон қилиниши керак. Маҳаллий бандлик марказлари ишсизлар орасидан малакали талабдорлар иш билан таъминлаш имкониятини таъминлаш учун мавжуд бўш иш ўринлари тўғрисида маълумотга эга бўлиши керак.

Ишчилар оқими ва аҳоли таркибидаги ўзгаришлар

Ҳозирги вақтда қурилиш ишчиларининг географик мансублиги тўғрисида маълумот бўлмаганлиги сабабли, Ўзбекистоннинг бошқа ҳудудларидан келган қурилиш ишчиларини, шунингдек, қурилишда иштирок этаётган чет эллик мутахассислар ва мижозлар ходимларини иккита қурувчилар шаҳарчасида жойлаштириш имконияти кўзда тутилган. Шаҳарлардан бири “Қоракўл” ЭИЗ ҳудудида тез қуриладиган бинолардан қурилади ва унинг чегараларида ГКМ ҳам бор. Ушбу шаҳар 2000 кишига мўлжалланган бўлиб, ҳар бир бинода 80-100 кишини жойлаштириш имконияти мавжуд. Иккинчи шаҳарча ГКМ сайтидан тахминан 1 км шимолда қуриладиган ўн етти қаватли бинолардан иборат бўлиб, ҳар бир бинода 800 кишини жойлаштириш имконияти мавжуд. Қурувчиларнинг шаҳарларини ташкил этиш ва жиҳозлаш халқаро молия корпорацияси ва Европа тикланиш ва тараққиёт банкнинг тавсияларига мувофиқ халқаро стандартларга мувофиқ таъминланади. Ушбу тавсиялар ишчиларнинг вақтинча яшаш жойини ташкил этиш бўйича энг яхши халқаро амалиёт сифатида тан олинган. Қурувчиларнинг ҳар бир шаҳарчасида биринчи тиббий ёрдам кўрсатиш пунктлари ва тез ёрдам машинаси мавжуд бўлган зарур малакага эга тиббиёт ходимлари бўлуди. Тиббий муассасалар билан Қоракўл ва Бухоро тиббий ёрдам кўрсатиш бўйича шартномалар тузилади. Ишчиларни қурилиш майдончасидан қурилиш майдончасига ва орқага етказиб қўйиш автобуслари орқали амалга оширилади.

Янги мажмуа қурилишида ва қурувчиларнинг (ишчилар) оқими таълим ташкилотлари ва болалар боғчаларига талаб бўлмайди, чунки қурилиш ишчилари шаҳарларда оиласиз яшайдилар. Аммо Қоракўл шаҳри ва Бухоро шаҳридаги тиббиёт муассасаларининг иши ортади. Қурилиш майдончасининг кўлами, лойиҳанинг маҳаллий таъсир доирасидаги ҳудуднинг қишлоқ табиати ва қишлоқ аҳоли пунктларида ижтимоий инфратузилманинг чекланган имкониятларини ҳисобга олган аҳолининг ишчи кучи оқимига нисбатан сезгирлиги юқори деб баҳоланади. Кутиладиган ишчи кучи оқими билан боғлиқ потенциал салбий таъсирни камайтириш учун лойиҳа доирасида Бош пудратчи қурилиш ишчилари учун маҳаллий аҳоли билан ўзаро муносабатлар ва касбий хулқ-атвор нормаларини белгиладиган хулқ-атвор кодексини ишлаб чиқади. Чет эллик ишчилар учун маҳаллий

аҳолининг маданий анъаналари ва урф-одатлари тўғрисида брифинглар ўтказилади. Шунингдек, қурилиш ишчилари учун OIV/OITS, шунингдек, жинсий йўл билан юқадиган касалликларнинг олдини олиш бўйича брифинглар ва ихтиёрий тиббий кўриклар ўтказилади. Ушбу чора-тадбирларнинг амалга оширилиши Бош пудратчи ва унинг субпудратчилари фаолиятини компания томонидан назорат қилиш чора-тадбирлари билан биргаликда ушбу салбий таъсирнинг аҳамиятини камайтиради.

Маҳаллий иқтисодиётнинг ривожланиши

Қурилиш босқичида материаллар, асбоб-ускуналар ва хизматларни сотиб олиш зарурати пайдо бўлади, бу эса маҳаллий товарлар, ишлар ва хизматлар етказиб берувчилар учун янги имкониятлар яратаяди, шу жумладан, транспорт хизматларига, умумий овқатланиш хизматларига, шунингдек, қурилиш материалларини етказиб беришга, қурилиш техникаси ва асбоб-ускуналарни ижарага олишга талаб ошиши кутилмоқда. Умуман олганда, қурилиш босқичида лойиҳа манфаати учун товарлар, ускуналар ва хизматларни сотиб олиш етказиб берувчиларга ижобий таъсир кўрсатади. Ушбу ижобий таъсирни Бош пудратчига маҳаллий субпудрат ташкилотлари ва маҳаллий етказиб берувчиларни устувор равишда жалб қилиш ҳуқуқини бериш орқали кучайтириш мумкин, шунингдек, маҳаллий етказиб берувчиларни режалаштирилган харидлар тўғрисида корхона ва Бош пудратчининг (шунингдек, унинг субпудратчиларининг) интернет сайтларида эълонларни нашр этиш орқали хабардор қилишни таъминлаш, шу билан бирга уларга лойиҳанинг ижобий таъсиридан фойдаланиш имкониятларини тақдим этиш. Шунингдек, маҳаллий субпудратчилар ва етказиб берувчиларга ҳам харидлар бўйича тренинглар ўтказилиши мумкин.

Ердан фойдаланиш усулларининг ўзгаришлари ва иқтисодий ҳаракати

2021 йилда лойиҳа мақсадлари учун Ўзбекистон Республикаси ҳукумати томонидан 250 гектар ер ажратилди. Илгари ажратилган ерлар Қорақўл вилояти ўрмон хўжалигига тегишли бўлиб, тупроқ эрозиясининг олдини олиш мақсадида саксовул экиш учун фойдаланиш режалаштирилган эди. Ер ажратиш Ўзбекистон Республикаси ҳукумати томонидан амалга оширилади. 2022-2023 йилларда керакли ерлар тасдиқланганидан сўнг, қўшимча ер олиш ишлари амалга оширилиши режалаштирилган.

Газ қувурининг йўналиши бўйича иккита вариант кўриб чиқилади (Расм 3.1). Иккала вариант ҳам газ қувурининг режалаштирилган йўналиши бўйлаб жойлашган фермер хўжалиқларининг иқтисодий ҳаракати хавфи билан боғлиқ бўлади. Ер участкаларини ажратиш амалдаги халқаро талабларга мувофиқ амалга оширилади. Корхона кўчириш сиёсати асосини ишлаб чиқади, унда ер олиш жараёнини бошқаришнинг асосий тамойиллари белгиланиши керак. Газ қувури ўтадиган барча фермер хўжалиқлари газ қувури йўлини танлаш тугагандан сўнг аниқланади ва уларни рўйхатга олиш амалга оширилади. Олинган маълумотлар ва қайта жойлаштириш сиёсати асосида газ қувурининг эҳтиёжлари учун ер олиш натижасида фермер хўжалиқларининг иқтисодий кўчиши билан боғлиқ потенциал таъсирни бошқариш учун иқтисодий тикланиш режаси (ПВХ) тайёрланади. Иқтисодиётни тиклаш режаси компенсация олиш ҳуқуқига эга шахсларни аниқлайди, йўқолган иқтисодий тузилмани тиклаш вариантларини таклиф қилади ва иқтисодий ҳаракат билан боғлиқ шикоят ва мурожаатларни бериш ва кўриб чиқиш механизмини яратаяди. Фермерлар билан маслаҳатлашувлар ўтказилади ва иқтисодий тузилмани тиклаш чоралари белгиланади. Компания кредиторлар учун иқтисодий тузилмани тиклаш режасини амалга оширишнинг бориши тўғрисида мунтазам ҳисоботларни олиб боради. Бу чора-тадбирлар фермерларга салбий таъсирни янада камайтиради.

Қурилиш босқичининг ноқулайликлари

Қурилиш даврида шовқин ва тебранишларнинг яқин атрофдаги аҳоли пунктларига вақтинча таъсирини камайтириш учун халқаро амалиётдан энг яхши усуллардан фойдаланилади. Хусусан, барча шовқинли ишлар кундузи амалга оширилади, транспорт воситаларининг кераксиз қатновларини бартараф этиш чоралари кўрилади ва ҳоказо. Қурилиш даврида транспорт интенсивлигининг ошиши билан боғлиқ М37 автомагистралидан фойдаланувчилар учун ноқулайликларни камайтириш бўйича чора-тадбирлар қурилиш даври учун транспортни бошқариш режасини ишлаб чиқиш ва амалга

оширишни таъминлайди. Тавсия этилган чора-тадбирларнинг амалга оширилиши ушбу салбий таъсирни кичик ёки аҳамиятсиз даражада камайтиради.

Даромад ва солиқ имтиёзлари

Янги комплекс ишга туширилгандан сўнг республика ва маҳаллий бюджетларга солиқларни тақсимлаш (даромад солиғи, атроф-муҳитни муҳофаза қилиш бўйича тўловлар, ер солиғи, мол-мулк солиғи, даромад солиғи, ҚҚС), шунингдек иш ҳақидан суғурта бадаллари (пенсия жамғармаси, ижтимоий суғурта жамғармаси ва мажбурий тиббий суғурта жамғармаси) туфайли иқтисодий имтиёзлар кутилмоқда. Кутилаётган солиқ имтиёзлари тахминан 120 million Ақш долларини ташкил этади. Улардан 80 million Ақш долларига яқини республика бюджетига ва 40 million Ақш долларига яқини маҳаллий бюджетга тўғри келади. Маҳаллий бюджетга ажратмалар ижро этувчи ҳокимият органлари томонидан ижтимоий инфратузилмани ривожлантириш ва аҳолининг ночор гуруҳлари учун ижтимоий нафақалар тўлаш учун ишлатилиши мумкин. Шундай қилиб, маҳаллий иқтисодиётнинг ривожланишидан ижобий таъсир кутилмоқда.

Ходимлар ва ишчилар сонининг камайиши

Мажмуанинг эксплуатациядан чиқиши бир томондан вақтинчалик меҳнатни жалб қилишни талаб қилиб, бошқа томондан эса, мажмуанинг ходимлари ва ишчилар сонини камайтириш заруратини олиб келиб, муқаррар равишда шахсларнинг даромади камайиши даражасига таъсир қилади. Ушбу салбий таъсирни камайтириш учун олдиндан ходимлар ва ходимлар сонини қисқартириш режаси ишлаб чиқилади ва унинг кейинги бажарилиши таъминланади.

Ижтимоий хавфлар

Ижтимоий таъсирлардан ташқари, ГКМ қурилиш режаларига нисбатан ижтимоий хавфлар аниқланди, бу потенциал (яъни тегишли назорат бўлмаса) қурилиш ишчилари, корхона ходимлари ва яқин атрофдаги аҳолининг соғлиғи, хавфсизлиги, фаровонлиги ва ҳуқуқларига салбий таъсир кўрсатиши мумкин посёлкалар. Бундай хавфларнинг манбалари ишлаб чиқариш жараёнлари, хавфли материалларни ташиш ва ташиш чоралари, қурилиш босқичида ҳам, мажмуанинг ишлаши пайтида ҳам юзага келиши мумкин бўлган фавқулодда вазиятлар бўлиши мумкин. Бундай хатарлар меҳнатни муҳофаза қилиш ва хавфсизлик (ММХ) бўйича стандарт тадбирларни самарали режалаштириш ва амалга ошириш шарти билан камайтирилиши мумкин.

Компания ўз ходимларининг, лойиҳани амалга оширишда иштирок этадиган пудрат ташкилотлари ходимларининг, шунингдек аҳолининг соғлиғи ва хавфсизлигини ҳимоя қилиш учун бошқарув жараёнлари ва механизмларидан фойдаланади. Аввало, бу ходимларнинг меҳнатни муҳофаза қилиш, саноат ва ёнғин хавфсизлиги қоидаларига мувофиқлиги, фавқулодда вазиятларга тайёргарлик, фавқулодда вазиятларга жавоб бериш режаларини ишлаб чиқиш, пудратчиларнинг меҳнатни муҳофаза қилиш ва саноат хавфсизлиги бўйича фаолиятини назорат қилиш, шунингдек қурилиш майдончаси ва ишлаб чиқариш объектларининг ҳимоясини таъминлашдир.

Лойиҳа доирасида қурилиш ишчилари (шу жумладан субпудратчилар) ва меҳнатни муҳофаза қилиш бўйича ишлаб чиқариш ходимлари учун, шахсий ҳимоя воситаларидан (ШХВ) фойдаланиш қоидалари, шунингдек ҳар хил турдаги ишларни бажариш билан боғлиқ хавфларни баҳолаш бўйича тренинглари ўтказилади. ГКМ қурилиши ва эксплуатацияси босқичида потенциал ижтимоий хавфларни назорат қилиш ва камайтириш бўйича махсус чора-тадбирлар тўплами ишлаб чиқилди. Тавсия этилган чора-тадбирлар экологик ва ижтимоий ҳаракатлар мониторинги режасига киритилган (ЭИХМР). Экологик ва ижтимоий ҳаракатлар мониторинги режаси

Шунингдек, ЭИХМР да лойиҳанинг салбий таъсирини камайтириш бўйича тавсия этилган чора-тадбирларнинг ҳар бирини амалга оширишнинг асосий кўрсаткичлари ва усуллари белгиланган.

Шунингдек, ЭИХМР да лойиҳанинг салбий таъсирини камайтириш бўйича тавсия етилган чоратadbирларнинг ҳар бирини амалга оширишнинг асосий кўрсаткичлари ва усуллари белгиланган.

3.3.2 Ҳаво сифати

Лойиҳани қуриш ва ишлатиш пайтида ва уни эксплуатациядан чиқариш пайтида атмосферага чиқадиган чиқиндилар яқин атрофдаги яшовчиларга (қабул қилиб олувчиларга) таъсир қилиши мумкин.

Қурилиш ва эксплуатациядан чиқариш пайтида чанг чиқиндиларини минималлаштириш учун енг яхши қурилиш амалиётига мувофиқ чоралар кўрилади.

Заводнинг ишлаши пайтида атмосферага чиқадиган чиқиндилар дизайн ечимларини ишлаб чиқишда тегишли технологияларни танлаш туфайли минималлаштирилади. Барча ёниш қурилмалари учун атмосферага чиқиндиларни энг самарали камайтириш учун энг сўнгги ечимлар тақдим етилади. Шунингдек, лойиҳа замонавий технологик усуналардан фойдаланади ва уюлмаган чиқиндиларни камайтириш чораларини кўради. Атмосферага ифлослантирувчи моддалар оқиб чиқишининг олдини олиш учун қувурлар, ўчириш ва назорат қилиш клапанлари, муҳрлар ва резервуарларнинг ҳолатини мунтазам равишда кузатиб бориш таъминланади.

Кузатишларга кўра, атмосфера ҳавосидаги ифлослантирувчи моддаларнинг фон таркиби аҳоли саломатлигини муҳофаза қилиш учун назорат қилинадиган кўрсаткичларнинг рухсат етилган максимал концентрациясидан анча паст. Лойиҳанинг иш босқичида ифлослантирувчи моддаларнинг ГKM ҳудудида чиқиндилар манбаларидан тарқалишини моделлаштириш натижалари шуни кўрсатдики, уларнинг лойиҳанинг санитария муҳофазаси зонасидан ташқаридаги турли нуқталарда ҳаво сифатига таъсири аҳамиятсиз бўлади.

Буғланиш ҳавзаларидан чиқадиган ифлослантирувчи чиқиндиларнинг яқин атрофдаги аҳоли пунктларига таъсири уларнинг техник хусусиятлари тасдиқлангандан сўнг баҳоланади.

Лойиҳа ишга туширилгандан сўнг, иш шароитларини баҳолаш амалга оширилади, унинг доирасида иш жойларида ҳаво сифати билан боғлиқ хавфлар аниқланади ва уларни камайтириш ёки соғлиққа етказилган зарарни қоплаш чоралари аниқланади.

Дизайн ечимлари даражасида ва иш пайтида таъсирларни камайтириш бўйича таклиф қилинган чораларни ҳисобга олган ҳолда, қолдиқ таъсир қурилиш ва эксплуатациядан чиқариш босқичида аҳамиятсиз ёки паст аҳамиятли ва лойиҳанинг ишлаш босқичида аҳамиятсиз деб ҳисобланади.

3.3.3 Тупроқлар ва ер ости сувлари

Лойиҳанинг қуриш ва эксплуатация вақтларида тупроқнинг ифлосланиш хавфи аҳамиятсиз деб ҳисобланади. Қурилиш босқичидаги асосий потенциал таъсирлар қурилиш материаллари, ёқилғимойлаш материаллари, кимёвий моддалар билан нотўғри ишлаш ва сақлаш, шунингдек қурилиш чиқиндиларини нотўғри йиғиш ва сақлаш билан боғлиқ бўлиши мумкин.

Қурилиш пайтида турли хил ифлосланган оқава сувлар, масалан, сел сувлари, маиший оқава сувлар ҳосил бўлади. Уларнинг назоратсиз оқиши ёки тозаланмасдан оқиши тупроқларга салбий таъсир кўрсатиши мумкин.

Бундан ташқари, тупроқ ва ер ости сувларининг умуман сифатсизлигига қарамай, саёз ер ости сувларининг ифлосланиши эксплуатация босқичида, айниқса хавфли моддаларни ташиш ёки сақлаш пайтида танклардан фавқулодда тўкилган тақдирда мумкин.

Амалга ошириш эҳтимоли ва юқоридаги хавфларнинг оқибатлари оғирлигини атроф-муҳитни бошқаришнинг илғор усуллари ёрдамида бошқариш мумкин. Қурилиш ва эксплуатация босқичида ушбу хатарларни бошқариш Қонунчилик талаблари, дизайн қарорлари, чиқиндиларни бошқариш талаблари, нефтнинг тўкилишини бартараф этиш бўйича кўрсатмалар, шунингдек экологик ва ижтимоий бошқарув ва мониторинг режасида таклиф қилинган қўшимча чоралар орқали амалга оширилади. Лойиҳанинг ҳаётий циклининг барча босқичларидаги хатарлар корхонанинг атроф-муҳитни бошқариш тизими доирасида бошқарилади.

3.3.4 Сув ресурслари ва сувнинг сифати

Лойиҳанинг ҳаётий циклининг барча босқичларидаги хатарлар корхонанинг атроф-муҳитни бошқариш тизими доирасида бошқарилади.

Сув ресурслари ва сув сифати учун сув олиш, оқова сувларни оқизиш ва тошқинлар билан боғлиқ асосий хавфлар корхонанинг ишлаш босқичига тегишли. Аму-Бухоро техник каналдан (АБТК) суғориш учун йилига тахминан 2 миллиард м³ миқдорида сув сарфига нисбатан йилига тахминан 12 million м³ миқдорида ишлаб чиқариш эҳтиёжлари учун сув сарфи кичик (0,5%) булади ҳамда АБТК лойиҳа қуввати доирасида.

Лойиҳа операция босқичида фойдаланиладиган маҳаллий тозалаш иншоотларини қуришни назарда тутати. Лойиҳанинг тозалаш иншоотлари корхона заводининг ишлаб чиқариш объектларидан ифлосланган юза оқова сувлари ва оқова сувларнинг бутун ҳажмини тозалаш учун қабул қилади. Тозалашдан сўнг, 825,5 м³/соат ҳажмдаги сув технологик линияларга қайтарилади (айланма сув таъминоти тизими), бу лойиҳанинг сув олиш эҳтиёжини минималлаштиради. 73,7 м³/соат миқдорида ортиқча оқова сувлар буғланиш сув ҳавзаларига ташланади, улар участканинг шимоли-шарқий 13-14 км масофада жиҳозланади. Сув ресурсларига таъсири аҳамиятсиз деб баҳоланмоқда.

Лойиҳа майдонидаги дренаж тизими кунлик ёғингарчиликнинг максимал миқдорида бўронли сув ва эритилган сув оқимини олиш учун мўлжалланган. Юзаки оқимнинг бутун ҳажми бўронли канализацияда тўпланади ва тозалаш учун юборилади. Ёғингарчилик ҳажми ва бўронли канализация мавжудлигини ҳисобга олган ҳолда, лойиҳа натижасида ҳудудни сув босиши хавфи аҳамиятсиз деб баҳоланмоқда.

3.3.5 Экология ва биохилма-хиллик

Ҳаёт циклининг барча босқичларида лойиҳа ҳимояланган ўсимлик ва ҳайвонот дунёсига ва муҳим экотизимларга потенциал таъсир кўрсатиши мумкин. Кумсултон Давлат кўриқхонаси, энг яқин алоҳида муҳофаза қилинадиган табиий ҳудуд, лойиҳа майдонидан 20 км дан ортиқ масофада жойлашган. Лойиҳа фаолиятининг ушбу соҳага прогноз қилинган таъсири аҳамиятсиз бўлади.

Қурилиш даврида атроф-муҳитда бўлганлар (қабул қилиб олувчилар) қуйидаги таъсирлар турларига дуч келишлари мумкин:

- қурилиш майдончаларида кам ҳаракатчан ҳайвонлар ва ўсимликларни йўқ бўлиши (тўғридан-тўғри таъсир);
- чанг, ахлат, нефт маҳсулотлари билан ифлосланиш ва участкадан ифлосланган оқова сувлар натижасида қурилиш майдончаси яқинидаги яшаш жойларининг бузулиши;
- шовқин ва ёруғликка таъсир этиш иншоот яқинида яшовчи ҳайвонларни ташвишга солувчи омил бўлиши;

Лойиҳанинг ишлаш босқичида ифлослантирувчи моддаларнинг тасодифий чиқиндилари биологик хилма-хилликка салбий таъсир кўрсатиши мумкин (масалан, маҳсулот қувурларидан ва ташиш пайтида оқиш ва тўкилиш) ва машъалада газларнинг ёниши муносабати билан ўчиб юривчи кушларга тусқинлик қилиши мумкин.

АМИТБ доирасида бундай салбий таъсирларни камайтириш бўйича чора-тадбирлар, шу жумладан ўсимлик ва ҳайвонларнинг йўқолишини минималлаштириш чоралари ишлаб чиқилган. Шунингдек, фавқулдда вазиятларнинг олдини олиш ва транспорт, усқуналар ва қувур линияларига, шунингдек юклаш ва тушириш ишлари пайтида ифлослантирувчи моддаларнинг тўкилиши оқибатларини бартараф этиш бўйича махсус ишлаб чиқилган чоралар кўрилади.

Бутун қурилиш даврида атроф-муҳитга таъсирини чеклаш чораларига риоя қилиш назорат қилинади. Мониторинг талаблари ЭИХМР да белгиланган.

Таъсирни чеклаш бўйича барча чора-тадбирлар муваффақиятли амалга оширилгандан сўнг, биохилма-хиллик ва экотизим ресурсларига қолдиқ салбий таъсир аҳамиятсиз бўлади.

3.3.6 Материаллар ва чиқиндилар

Лойиҳани қуриш ва ишлатиш жараёнида хавфли, хавфли бўлмаган ва инерт чиқиндилар ҳосил бўлади. Қурилиш босқичида юзага келиши мумкин бўлган салбий таъсир хавфли материаллар ва чиқиндилар билан ишлаш қоидаларини бузиш натижасида юзага келиши мумкин. Лойиҳа доирасида энг яхши амалиётга мувофиқ хавфли материаллар ва чиқиндиларни сақлаш ва ҳаракатини бошқариш бўйича махсус чора-тадбирлар амалга оширилади.

Хавфли чиқиндилар билан ишлаш учун хавфсизлик стандартларига, санитария-гигиена талабларига ва меҳнатни муҳофаза қилиш талабларига риоя қилиш таъминланади. Барча чиқиндилар лицензияланган ташкилотлар билан тузилган шартномалар асосида олиб ташланади. Ишлаб чиқариш фаолияти билан боғлиқ барча чиқиндилар саноат зонасидаги махсус жойларда ўрнатилган идишларда алоҳида йиғилади. Полигонга экспорт қилинадиган чиқиндилар ҳажмини минималлаштириш учун лойиҳа чиқиндиларини ўз ишлаб чиқариши учун материал ёки қайта ишлаш учун хом ашё сифатида қабул қилишга тайёр бўлган корхоналар аниқланади. Ушбу талаблар ва тавсиялар, энг яхши амалиётга мувофиқ, ЭИХМР га киритилган.

Ишлаб чиқариш жараёнида хавфли материаллар, шу жумладан ускуналарга техник хизмат кўрсатиш ва тозалаш учун хом ашё, чиқиндилар ва материаллар ҳосил бўлади. Иш босқичида барча хавфли материаллар ва моддалар энг яхши амалиётларга мувофиқ, тегишли идишларда ва белгиланган жойларда тўпланади ва сақланади. Барча сақлаш жойларида атроф-муҳитни муҳофаза қилиш чоралари кўрилади, масалан, оқиш ёки тўкилиш ҳолатларида тупроқ ва ер усти сувларининг ифлосланишидан тушириш жойлари. Лицензияланган пудратчилар лойиҳа сайтидан хавфли материаллар ва чиқиндиларни ташиш билан шуғулланадилар. Шунингдек, ишлаб чиқаришни бошқариш тизими доирасида ходимлар хавфли материаллар ва чиқиндилар билан ишлаш қоидалари бўйича ўқитилади.

Таъсирни камайтириш бўйича кўзда тутилган чора-тадбирларни амалга оширишни ва АМИТБ ва ЭИХМР га мувофиқ чиқиндиларни бошқаришнинг энг яхши усуллари жорий этишни ҳисобга олган ҳолда, чиқиндилар ва материалларни сақлаш ва ҳаракатлантириш билан боғлиқ таъсир аҳамиятсиз деб баҳоланади.

3.3.7 Йол ҳаракати ва транспорт

Лойиҳа доирасида транспорт ва транспортдан келиб чиқадиган асосий потенциал таъсирлар йўлларда транспорт воситалари сонининг кўпайиши, йўлларнинг қўшимча эскириши, катта ҳажмдаги юкларни етказиб бериш туфайли ноқулайликлар ва авариявий ҳолатларнинг ошиши билан боғлиқ. Тегишли чора-тадбирларни амалга оширмасдан, қурилиш ва эксплуатация босқичларида ушбу таъсирлар сезиларли бўлиши мумкин.

Трафикни бошқариш режаси (ТБР) ишлаб чиқилади, унда материаллар ва жиҳозларни сайтга ва ундан самарали ташишни таъминлаш, тирбандликни камайтириш, шунингдек маҳаллий аҳоли ва бошқа йўл фойдаланувчилари учун ноқулайликларнинг олдини олиш бўйича чора-тадбирлар рўйхати келтирилган.

Транспорт ва транспортнинг потенциал таъсирини камайтириш бўйича ТБР чора-тадбирларини амалга оширишда ушбу таъсирларни аҳамиятсиз деб ҳисоблаш мумкин.

3.3.8 Шовқинлик ва тебраниш (вибрация)

Қурилиш босқичида шовқин манбалари қурилиш майдончасида тайёргарлик ва қазил ишлари, материалларнинг участкага ва ундан ҳаракатланиши, лойиҳа инфратузилмасини қуриш ишлари

бўлади. Эксплуатация босқичда шовқиннинг асосий манбалари материаллар ва маҳсулотларни жойдан ташиш пайтида технологик ускуналар ва шовқинларнинг ишлаши бўлади.

ЭИХМР доирасида ушбу тадбирларнинг лойиҳа майдонидаги энг яқин аҳоли пунктлари ва олувчиларга шовқин таъсирини баҳолаш амалга оширилди. Лойиҳанинг қурилиши ва ишлаши билан боғлиқ ҳолда сезгир қабул қилувчиларнинг ҳар бири учун фон шовқин даражасини ўлчаш маълумотлари ва шовқин даражаси прогнозларига асосланиб, лойиҳа ҳаёт циклининг барча босқичларида шовқин ва тебраниш таъсири аҳамиятсиз бўлади деган хулосага келишди. ЭИХМРнинг сўзларига кўра, шовқинни назорат қилиш чоралари қурилиш ва эксплуатация босқичларида энг яхши амалиётга мувофиқ амалга оширилади.

3.3.9 Иссиқхона газлари чиқиндилари

Дизайн ечимлари мавжуд бўлган энг яхши технологиялар, юқори самарали ускуналар ва ишлаб чиқаришни бошқаришнинг тегишли усуллари танлаш орқали иссиқхона газлари чиқиндиларининг чекланишини (ПГ) ҳисобга олган ҳолда ишлаб чиқилган.

Заводнинг ишлаш босқичидаги газ чиқиндиларининг умумий миқдори йилига 1.6 Мт CO_2 (ишлаб чиқариш жараёнларидан йилига (~1 Мт CO_2) ҳисобланади. Газламалар чиқиндиларининг бу даражаси Ўзбекистон Республикасидаги умумий чиқиндиларидан тахминан ~0,9% га тўғри келади.

3.3.10 Маданий мерос

Лойиҳа майдонида бешта маданий мерос объекти мавжуд, аммо улардан тўрттаси сайт ва лойиҳа инфратузилмасидан етарлича масофада жойлашган ва шунинг учун уларга таъсир қилиш хавфи аҳамиятсиз деб баҳоланади. Шу билан бирга, лойиҳалаштирилган газ қувиридан тахминан 500 метр масофада (тегишли лойиҳа) "Пайкент" маданий мероси объекти мавжуд ва шунинг учун газ қувири қуришнинг бутун муддати давомида компания ушбу маданий мерос объектининг хавфсизлигини таъминлайди.

Пайкент маданий мероси объектининг газ қувири йўналишига яқинлигини, шунингдек қазийш пайтида маданий мерос топилмаларининг имкониятларини ҳисобга олган ҳолда, компания барча пудратчилар ва субпудратчилар, шу жумладан тегишли лойиҳалар учун мажбурий бўлган тасодифий топилмаларни бошқариш тартибини ишлаб чиқди ва амалга оширди. Тасодифий топилмаларни бошқариш тартиби компаниянинг веб-сайтида мавжуд бўлади.

3.3.11 Кумулятив таъсирни баҳоланиши

Кумулятив таъсир лойиҳанинг ўтмишда, ҳозирги ёки келажак таъсирлари доирасида, ҳамда мавжуд ёки режалаштирилган тадбирларнинг кумулятив таъсирдан келиб чиқиши мумкин. Муайян фаолиятнинг ўзи кичик таъсирга эга бўлишига қарамай, бир вақтнинг ўзида бир хил географик ҳудудда мавжуд бўлган бошқа таъсирлар билан биргаликда кумулятив таъсир сезиларли бўлиши мумкин.

АМИТБ доирасида лойиҳанинг табиий ва ижтимоий муҳитга таъсирини баҳолаш тегишли лойиҳаларнинг фаолияти ва потенциал таъсирини ҳисобга олган ҳолда амалга оширилди.

Ушбу тадқиқот доирасида аниқланган асосий ижтимоий таъсир келажакда Бухоро вилоятининг Қорақўл ва Олот туманларида ташкил этилган Қорақўл ЭИЗ чегаралари доирасида турдош тармоқларни ташкил этишдир. ЭИЗ ихтисослашуви газ кимё саноати бўлади. Қурилиш даврида ҳам, кейинги фойдаланиш босқичида ҳам турдош тармоқларда кўшимча иш ўринлари яратилади. Қорақўл ЭИЗнинг ривожланиши Қорақўл туманининг иқтисодий ўсишини рағбатлантиради.

Бошқа томондан, газ кимёвий кластерининг ривожланиши билан боғлиқ ҳолда, тегишли тармоқларни қуриш ва улардан фойдаланиш пайтида аҳоли учун ташвиш ва ноқулайлик билан боғлиқ жами таъсирлар кутилмоқда. Салбий таъсирларни бошқариш бўйича тавсия этилган чора-тадбирларни амалга ошириш уларни назорат қилиш, минималлаштириш ёки олдини олишни таъминлайди.

Атмосфера ифлосланишининг тарқалишини моделлаштиришда лойиҳа яқинида жойлашган бошқа чиқиндилар манбаларидан келадиган ифлослантирувчи моддаларнинг фон концентрациялари маълумотлари ҳисобга олинади. Дисперсияни моделлаштириш натижаларига кўра, янги комплекснинг ишлаши ЭИЗ ташқарисидаги ҳаво сифатига таъсир қилмайди.

3.4 Атроф-муҳит экологик ва ижтимоий таъсирларни бошқарилиши

Лойиҳага нисбатан ЭИХМР тайёрланди, унда АМИТБ натижалари бўйича аниқланган таъсирларни камайтириш бўйича чора-тадбирлар таклиф етилади. ЭИХМР нинг асосий мақсади атроф-муҳитни, ходимларни ва маҳаллий аҳолини зарар етказиши ёки ноқулайлик туғдириши ёки ҳуқуқларни чеклаши мумкин бўлган лойиҳанинг таъсиридан ҳимоя қилишдир. Шунингдек, ЭИХМР да мониторингга қўйиладиган талаблар белгиланган. Лойиҳани қуриш ва ишлатиш пайтида ЭИХМР томонидан назарда тутилган чора-тадбирларнинг бажарилиши ва мониторингини олиб бориш учун корхона ва у иштирок этган пудрат ташкилотлари жавобгардир. Кредиторлар ЭИХМР талаблари ва фаолиятига риоя этилишини назорат қилишлари мумкин.

ЭИХМР АМИТБ ҳисоботининг IV жилдида тақдим этилган.

